

Maître de l'ouvrage
Privé**Architectes**

De Giovannini SA
Hervé De Giovannini
architecte EPFL-SIA
Rue de Malatrex 38
1201 Genève

Collaborateurs:
Charlotte Vaucher
Ronan Schaff
Bernard Picenni

Ingénieurs civils

ab ingénieurs sa
Rue de Chêne-Bougeries 31
1224 Chêne-Bougeries

Bureaux techniques

Electricité:
Egg-Telsa SA
Rue Guillaume-De-Marcossay 14
1205 Genève

Sanitaire:

Cerutti Sanitaires SA
Rue du 31-Décembre 45
1207 Genève

Acoustique:

AAB J. Stryjenski et H. Monti SA
Rue des Noirettes 32
1227 Carouge

Géomètre

HCC Géomatique
Huber, Chappuis, Calame
Rue Peillonex 39
1225 Chêne-Bourg

Coordonnées

Route de Thonon 43
1222 Vésenaz

Conception 2008

Réalisation 2012 - 2013

**SITUATION**

Un village rendu à ses habitants. A cheval sur les communes résidentielles de Cologny et Collonge-Bellerive qui offrent des infrastructures de qualité, la rive gauche abrite de magnifiques propriétés privées bordant le lac. Dès janvier 2014, le nouveau tunnel métamorphose le village en le traversant, fluidifiant le trafic, favorisant l'accès aux commerces et évitant les nuisances sonores. A l'entrée du village, la route de Thonon longe les berges et à deux pas, cette parcelle en tête d'îlot s'ouvre généreusement sur le lac.

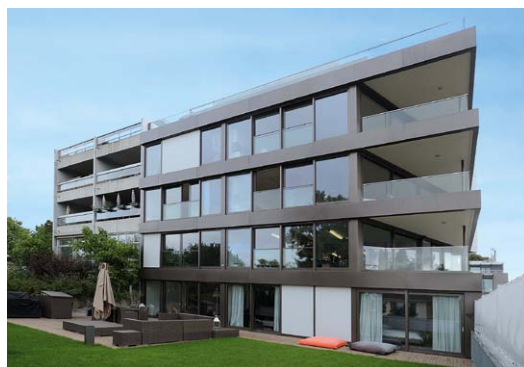
PROGRAMME

Adaptation à la parcelle et au calocèdrus centenaire. Par sa situation, le terrain a dicté la volumétrie et la façade du bâtiment qui en devient un élément marquant. Ainsi, côté route, il suit la tangente en limite de parcelle sous la forme d'une lame arrondie en pierre blanche. Côté lac, sa matérialisation constitue un système de serrurerie métallique avec baies vitrées, garde-corps et stores intégrés. Leur teinte bronze confère à l'immeuble une distinction évidente. Au fil de la journée, les rayons de soleil développent un jeu en façade. Tandis que deux d'entre elles s'interpénètrent à l'angle du bâtiment, leur différence joue de verticalité entre les deux matériaux en contraste.

Le bâtiment s'arrête à l'angle, pourvu de grands balcons triangulaires, traités en serrurerie, qui tranchent avec la face arrondie blanche. La construction abrite une arcade de bureaux semi-enterrée orientée côté route, alors qu'un logement de plain-pied, quatre appartements et un duplex en attique s'ouvrent généreusement sur le Léman. Le sous-sol est réservé au parking et aux locaux communs.

La partie supérieure du bâtiment est décrochée du reste suivant les limites de construction et propose de magnifiques terrasses en attique embrassant la rade de Genève. Celles-ci s'alignent en façade sur le bâtiment mitoyen. Une zone de circulation dessert les logements et les bureaux. Ce noyau central est accessible par un décrochement qui se caractérise dans le volume de l'entrée. L'appartement du rez inférieur bénéficie d'un jardin tout en longueur et légèrement surélevé, dans lequel on accède par de larges baies vitrées depuis les espaces jour. L'intimité entre habitants et avec le voisinage est optimisée par la présence d'un calocèdrus séculaire. Les chambres à coucher sont réparties sur le grand arc, créant des espaces orientés vers l'extérieur.

Un duplex en attique chapeaute l'immeuble; il est encadré par une terrasse à chaque niveau. Dans cet espace vitré sur toute sa hauteur, plus ou moins opaque pour différencier les espaces jour et nuit, le séjour et la cuisine sont entièrement ouverts sur la rade.





L'emplacement de l'escalier en verre et métal participe à une grande visibilité dans les espaces. Telle œuvre d'art, ses marches en bois, cage en verre et parties métalliques blanches en font un élément clé. Les sols sont quant à eux traités en chêne.

Les grands espaces extérieurs sont protégés par des stores de toile et à projection, un éclairage invisible est intégré au caisson de bordure de dalle, valeur ajoutée pour profiter pleinement de ce volume intact.

Photos

Aux portes de Genève, face au lac, la matérialisation et la qualité des espaces en font une résidence de standing.



CARACTÉRISTIQUES

Surface brute de plancher :	1'312 m ²
Volume SIA :	5'761 m ³
Nombre d'appartements :	6
Nombre d'étages :	rez+5



entreprises adjudicataires et fournisseurs

liste non exhaustive

Défrichage - abattage
JACQUET SA
1207 Genève

Terrassements
PIASIO SA
1228 Plan-les-Ouates

Travaux spéciaux
FORASOL SA
1042 Bioley-Orjulaz

Béton armé
D'ORLANDO Claudio SA
1201 Genève

Echafaudage
ROTH Echafaudages SA
1214 Vernier

Canalisations, raccordements au réseau
MARTI Construction SA
1217 Meyrin

Revêtement de façade en pierre
BAERLOCHER H. SA
1227 Les Acacias

Fenêtres, portes extérieures, façade métallique
PROGIN SA Métal
1630 Bulle

Maçonnerie
FAP Parada
1227 Carouge

Electricité
SCHWITZGUEBEL Electricité SA
1205 Genève

Sanitaire
CERUTTI Sanitaires SA
1207 Genève

Ventilation
AEROTECHNOLOGIES SA
1217 Meyrin

Chauffage
BOSSON et PILLET SA
1213 Petit-Lancy

Ascenseur
OTIS SA
1213 Petit-Lancy

Etanchéité
GENEUX DANCET SA
1217 Meyrin

Cuisines
CM Cuisines SA
1205 Genève

Cloisons, enduits intérieurs
BELLONI SA
1227 Carouge

Chapes
BALZAN + IMMERS SA
1214 Vernier

Sols bois
MULTINET Services SA
1213 Petit-Lancy

Sols carrelages
Di CHIARA SA
1214 Vernier

Menuiserie intérieure
NORBA SA
1227 Les Acacias

Aménagements extérieurs
MARTIN Paysage SA
1222 Vézenaz

Mise en passe
BAUD TAVELLI SA
1227 Carouge

Nettoyages
ARBOSA SA
1207 Genève