

**Maître de l'ouvrage**

Etat de Genève  
Département de l'Aménagement,  
de l'Equipement et du Logement  
Direction des bâtiments  
Rue David-Dufour 5  
Case postale  
1211 Genève 8

**Commanditaire de l'œuvre d'art**

Fonds cantonal d'art contemporain  
Direction du patrimoine et des sites

**Architectes**

Pierre Comé  
Vieux-Chemin-d'Onex 7  
1213 Petit-Lancy

Alain Carlier  
Avenue Vibert 26-28  
1227 Carouge

**Ingénieurs civils**

Structure porteuse et  
préfabriqués béton :  
Ingénieurs civils associés  
Tremblet SA  
Michel Buffo  
Pierre Moser  
p.a. Tremblet SA  
Quai du Seujet 18  
1201 Genève

**Bureaux techniques**

Electricité courants fort et faible  
télécommunications :  
Scherler SA  
Chemin du Champ-d'Anier 19  
1211 Genève 19

Ingénieurs bois :  
Charpente Concept  
Thomas Büchi SA  
Route de St-Julien 288Bis  
1258 Perly

Chauffage / Froid / Chambres  
froides / Régulation et automa-  
tisme de bâtiment :  
Raymond E. Moser SA  
Rue des Grand'Portes 2  
1213 Onex

Ventilation / Climatisation :  
Bureau d'ingénieurs  
Wintsch K. & Cie SA  
Chemin de la Distillerie 4  
1233 Bernex

Sanitaire :  
Zanini V. Baechli P. et Associés  
Ingénieurs-Conseils SA  
Avenue Ernest-Pictet 36  
1203 Genève

**Géomètre**

Heimberg & Cie  
Rue St-Léger 18  
1204 Genève

**Coordonnées**

Boulevard d'Yvoy  
1205 Genève

**Conception** 1999 - 2000

**Réalisation** 2001 - 2003

**SITUATION**

**Développement des bâtiments universitaires en site urbain: une planification sur plusieurs décennies.** Le site universitaire de Genève se caractérise par son implantation urbaine, dans un secteur très large, situé entre Plainpalais et l'Arve.

Pour la Faculté des Sciences, le développement des nouvelles constructions suit un plan échelonné, entamé depuis plus de trois décennies, à partir du bâtiment d'origine.

La deuxième phase de travaux concernant les "Sciences" s'inscrit dans un complexe en forme de H qu'elle complète,

sur une parcelle bordée d'un côté par le Quai Ernest-Ansermet et de l'autre, par le Boulevard d'Yvoy.

Les contraintes de gabarit ainsi que les options constructives et architecturales des étapes précédentes s'imposaient aux constructeurs du bâtiment de Biologie, lequel prend place sur l'assise que constituent les deux sous-sols déjà réalisés antérieurement, lors de l'édification de la première étape.

**PROGRAMME**

**Enseignement et Recherche: l'essentiel des surfaces.** Composé de quatre éléments longs de 44.50 m







chacun et large de 20 m, le bâtiment des Sciences III présente aujourd'hui une physiologie encore provisoire, l'étape achevée ne concernant que les deux parties centrales de l'édifice, soit une longueur de 89 m. Le développement planifié prévoit en effet encore une phase complémentaire, portant la longueur totale de la construction à 176 m, pour parachever l'ensemble du complexe.

Le programme répond essentiellement aux exigences liées à l'enseignement et à la recherche des différents départements de la Faculté de Biologie, soit: biologie moléculaire, botanique et biologie végétale, zoologie et biologie animale, qui occupent une surface totale de 3'927 m<sup>2</sup>, plus une surface complémentaire de 360 m<sup>2</sup>, octroyée à la biologie cellulaire. Différentes salles d'enseignement occupent une surface de 1'247 m<sup>2</sup>, aménagée avec deux auditorios de 99 places, trois laboratoires de 80 places et une salle de travaux pratiques de 120 places, aménagée en attique sous une charpente en bois lamellé-collé.

Enfin, divers locaux, tels que serre, phytotrons, animalerie et atelier complètent le programme et occupent 663 m<sup>2</sup>.



## PROJET

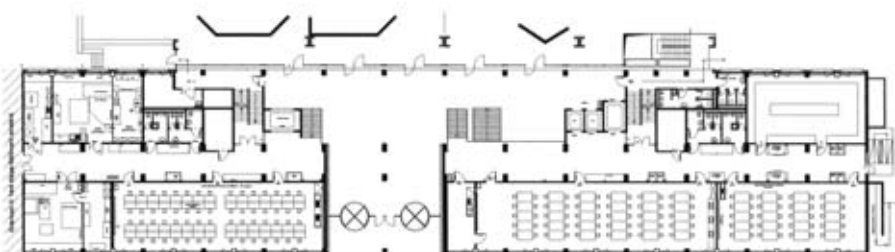
**Continuité des lignes adoptées pour l'ensemble du complexe.** Les façades expriment le rythme du système porteur basé sur une trame de 6.36 m, marquée par des piliers préfabriqués de couleur blanche. Entre ces éléments, la serrurerie foncée souligne l'effet rythmique recherché.

Surmonté de quatre étages plus un attique, le bâtiment présente un socle qui marque les rez inférieur et supérieur. Le dernier de ces étages souligne le couronnement de la construction par son insertion entre deux bandeaux blancs, en béton préfabriqué. Les autres niveaux reprennent la typologie constructive voulue pour le complexe, et présentent le système, déjà adopté antérieurement, de coursives métalliques utilisables comme chemin de fuite.

Plan du sous-sol



Plan du rez-de-chaussée





L'entrée principale de l'édifice, appelée à devenir l'accès majeur au complexe des Sciences, se marque par un perron monumental, à l'échelle du bâtiment. Cet élément d'importance est surmonté d'une marquise en verre, dont les lignes simples et élégantes se conjuguent sans heurt avec le dessin général des façades.

Les espaces intérieurs proposent des géométries claires et simples, au bénéfice maximum de l'éclairage naturel. Les matériaux utilisés se distinguent par une grande sobriété, souvent exprimée par l'usage de matériaux bruts ou de type industriel.

L'ensemble dégage de cette façon une image structurée, traduisant une excellente qualité d'exécution, apte à répondre aux exigences particulières du programme.

#### Fonds cantonal d'art contemporain:

Oeuvre sensible et intelligente, "Diversity 2002-2003" s'intègre au grand hall d'accès. Elle se déploie sur toute la surface des deux grands panneaux de verre placés face à face dans le hall d'entrée, en continuité entre le portique extérieur et l'intérieur du bâtiment.

Elaborée à partir d'images réelles, retravaillées à l'ordinateur, cette œuvre présente un lacs souple au déroulement infini, composé d'une structure serrée d'éléments provenant du monde animal et végétal. Elle évoque la richesse de la bio-diversité, et l'interdépendance de ses éléments.

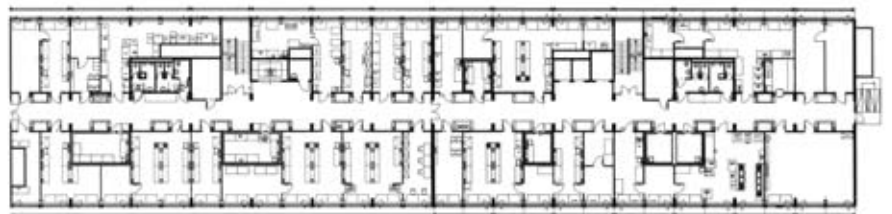
#### Photos

*Le rythme vertical et horizontal des façades reprend les thèmes développés pour les étapes antérieures.*

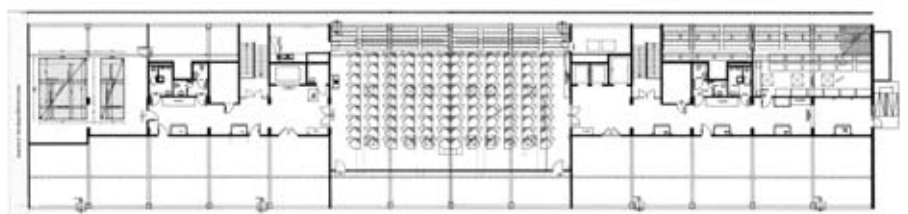
*A l'intérieur, l'animation chaleureuse donnée par l'oeuvre intégrée dans le hall, tranche avec la sobriété des locaux destinés à l'Enseignement et à la Recherche.*



Plan d'étage type



Plan de l'attique







### Caractéristiques générales

Emprise au rez: 1'774 m<sup>2</sup>  
 Surface brute de plancher: 15'172 m<sup>2</sup>  
 Volume SIA: 63'760 m<sup>3</sup>  
 Coût total (HT): 58'000'000.-  
 Coût CFC2: 41'166'000.-  
 Coût au m<sup>3</sup> SIA (CFC 2): 645.-  
 Nombre de niveaux: rez+4  
 +attique et superstructure



### œuvre intégrée :

Michel Huelin (né à Saignelégier en 1962, vit et travaille à Genève)

### diversity, 2002 - 2003

impression numérique sur scotchcal, collé sous verre

lieu : entrée du bâtiment Sciences III

commanditaire de l'œuvre :

Fonds cantonal d'art contemporain, Genève

Seoo

## ENTREPRISES ADJUDICATAIRES ET FOURNISSEURS

Liste non exhaustive

Béton armé

**INDUNI & Cie SA**  
 Av. des Grandes-Communes 6  
 1213 Petit-Lancy

Façades et toitures

**RAY SA**  
 Rue Pierre-Yerly 1  
 1762 Givisiez

Etanchéités  
 Eclairage zénithal

**G. DENTAN Genève SA**  
 Rue Eugène-Marziano 37  
 1211 Genève 24

Fenêtres bois-métal

**CIB Menuiserie-Charpente**  
 Ch. de la Mousse 18  
 1225 Chêne-Bourg

Protection solaire

**BAUMANN HÜPPE SA**  
 Rue de la Bergère 1  
 1217 Meyrin

Installations électriques

**EGG-TELSA SA**  
 Rue Guill.-De-Marcossay 14  
 1205 Genève

Ventilation - Climatisation

Consortium  
**THIEBAUD + PERRITAZ SA**  
 Rte de Pré-Marais 20  
 1233 Bernex  
**OMNIVENT SA**  
 Rte du Pont-Butin 70  
 1213 Petit-Lancy

Chambres froides

**UNIFROID SA**  
 Rte de Morrens 8  
 1053 Cugy-sur-Lausanne

Éléments serrurerie  
 en façade

**PROGIN SA**  
 Rue de l'Étang 14  
 1630 Bulle

Portes intérieures en métal

**R. MORAND & Fils SA**  
 Rte du Cloalet 10  
 1635 La Tour-de-Trême

Ascenseurs et  
 monte-charges

**AS Ascenseurs SA**  
 Rue de la Servette 32  
 1203 Genève

Chapes

**LIROM Chapes SA**  
 Rte de la Neuveville 37  
 2525 Le Landeron

Vitrerie

**ALPHAVERRE SA**  
 Ch. 3 Sapins 13, Cp 7  
 1040 Echallens

Verrières en toiture

**STEBLER Glashaus AG**  
 Wasserwerksgasse 29  
 3000 Bern 13