



# “CROIX-DE-PLAN”

JUMBO “MAXIMO” - ATHLETICUM SPORTMARKETS  
DEPÔTS MANOR - BUSSIGNY - VD

## Maître de l'ouvrage

Maus Frères SA  
Service des Constructions  
Rue de Cornavin 6  
Case postale 1880  
1211 Genève 1

## Architectes

Etape 2000 - 2003 :  
Eicher & Bianchi SA  
Chemin du Vallon 26  
1030 Bussigny

### Chef de projet :

Christian Eicher, arch EPFL SIA  
Direction des travaux :  
Gaston Cordey, arch reg B

### Etape 2003 - 2004 :

Atelier d'architecture  
Jaunin SA  
Rue St-Roch 36  
1004 Lausanne

### Chef de projet

et direction des travaux:  
Gaston Cordey arch reg B

## Ingénieurs civils

Perret-Gentil & Rey Associés SA  
Chemin de Pré-Fleuri 6  
1006 Lausanne

## Bureaux techniques

Electricité :  
Patrick Pedrotta  
Avenue du Lignon 38  
Case postale 119  
1219 Le Lignon

### Coordinateur Chauffage

### Ventilation / Sanitaire :

KBS Etudes  
Ingénieurs Conseils SA  
Place de l'Europe 7  
Case postale  
1002 Lausanne

### Sprinkler :

Viansone SA  
Rue de Veyrot 19  
1217 Meyrin

### Etude d'impact sur

### l'environnement :

Ecoscan  
Boulevard de Grancy 1  
Case postale 525  
1001 Lausanne

### Transitec

Avenue des Boveresses 17  
1010 Lausanne

## Géomètres

Biner et Nicole SA  
Rue St-Louis 1  
1110 Morges

## Coordonnées

Rue de l'Industrie  
1030 Bussigny

## Conception

2000 - 2001

## Réalisation

août 2002 - mars 2004



## Historique - Situation

**Implantation stratégique majeure.** Bâtiment industriel construit dans les années 60 sur la commune de Bussigny, au lieu-dit la "Croix-de-Plan", le nouveau centre commercial n'était à l'origine qu'un dépôt intégré au système logistique des grands magasins La Placette.

Sa situation à l'ouest de Lausanne, dans un secteur très accessible, situé non loin du grand noeud autoroutier d'Ecublens/Crissier, donnait à cette réalisation une importance stratégique et fonctionnelle majeure.

Le développement ultérieur de ce secteur n'a fait qu'amplifier les avantages de cette implantation, tels qu'ils avaient été appréciés il y a de cela bientôt quarante ans. Si bien qu'en 1992, agrandi par adjonction d'une annexe au rez-de-chaussée, l'édifice s'est transformé en un commerce "do-it-yourself", complété d'une grande surface réservée aux articles de sport.

Après douze ans, le succès ne s'est pas démenti et il est, au contraire, apparu qu'une extension des surfaces pouvait favorablement être envisagée.



## Programme

**Extensions sur trois niveaux et un sous-sol.** Résumé en peu de mots, le programme vise à l'extension des surfaces de vente et permet d'atteindre une surface brute de planchers totale de près de 20'000 m<sup>2</sup>.

Avec un terrain de 30'262 m<sup>2</sup>, l'organisation de ces surfaces sur trois niveaux, dont un souterrain, laisse la marge voulue pour établir des circulations et accès de qualité.

Le volume total de l'ensemble atteint 152'838 m<sup>3</sup> SIA qui se partagent en surfaces de vente, de dépôts et de bureaux, en un parking intérieur de 73 places et en dépôts pour la Société Manor.

Les deux principaux occupants, Athleticum (commerce d'articles de sports) et Jumbo (do-it-yourself avec partie jardinage) occupent respectivement l'étage et le rez-de-chaussée, tandis que le sous-sol accueille le parking et les dépôts.

A l'extérieur, 287 places de parc sont disponibles et deux giratoires - l'un sur la route cantonale, l'autre sur terrain privé - améliorent et sécurisent le trafic.



## Projet

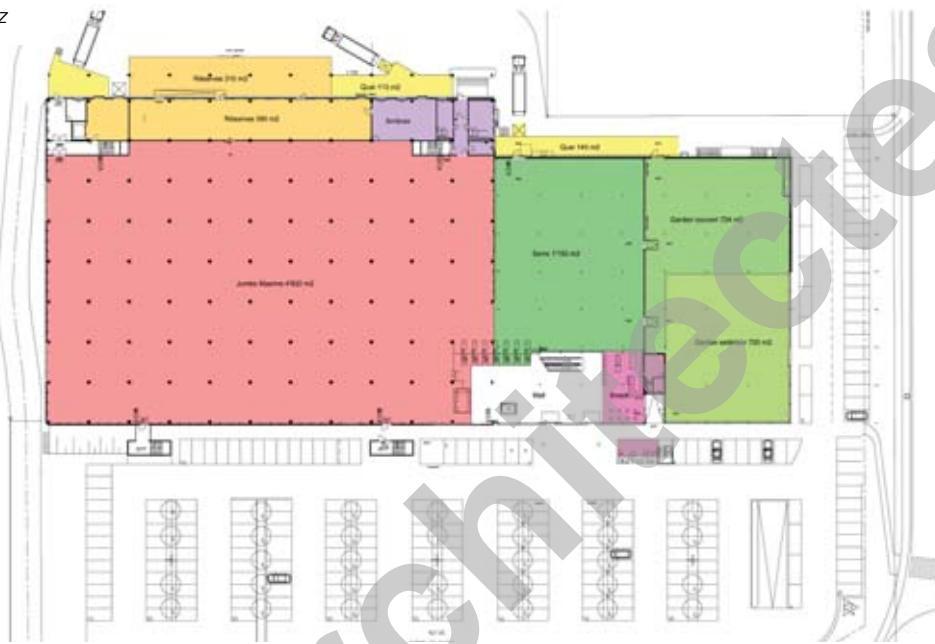
**Unification des couleurs et des matériaux, transparence et luminosité.** Sans perdre de vue les objectifs commerciaux qui président au développement du projet, Maître d'ouvrage et concepteurs se sont attachés à proposer une meilleure qualité d'image pour ce complexe dont l'attrait, dans sa configuration d'origine, restait peu élevé.

Le bâtiment industriel présente désormais une architecture de meilleure qualité, mise en évidence par la rénovation et le choix des façades. L'annexe développée en 1992 trouve une intégration naturelle avec le volume principal et est totalement réaffectée pour devenir le grand espace d'entrée, ouvert et accueillant, distribuant toutes les circulations piétonnes du complexe.

L'architecture choisie, lumineuse et transparente, s'affirme par un choix de couleurs et matériaux



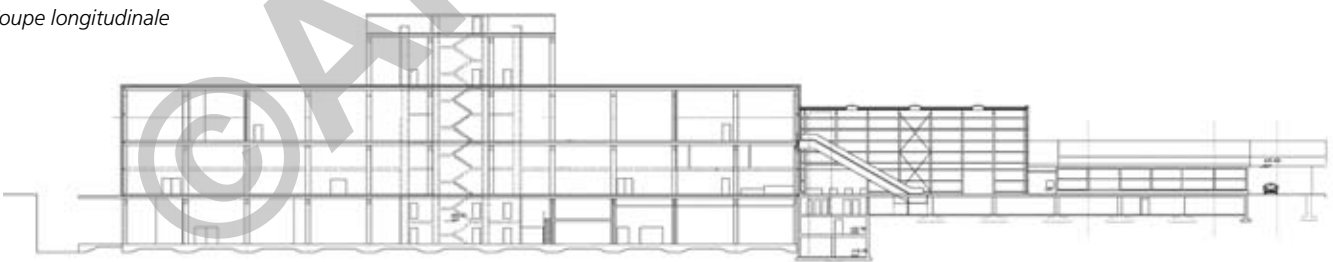
Plan du rez



### Photos

*Nouvelle image, plus élégante et plus attrayante, pour un centre commercial spécialisé, agrandi et réadapté: la réalisation s'impose comme un élément d'évolution qualitatif pour un centre commercial.*

Coupe longitudinale



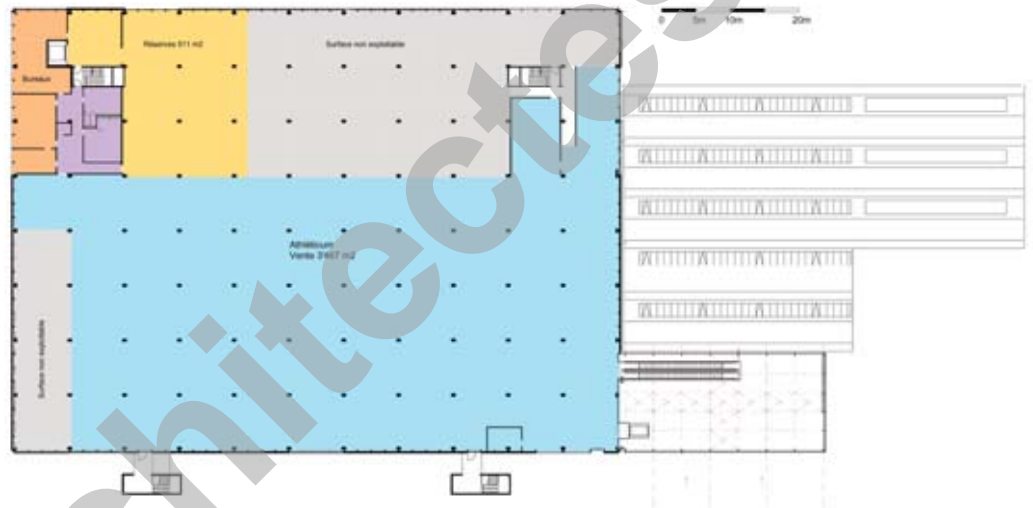


unifié, et elle est, de surcroît, mise en valeur par des aménagements extérieurs soignés et spacieux.

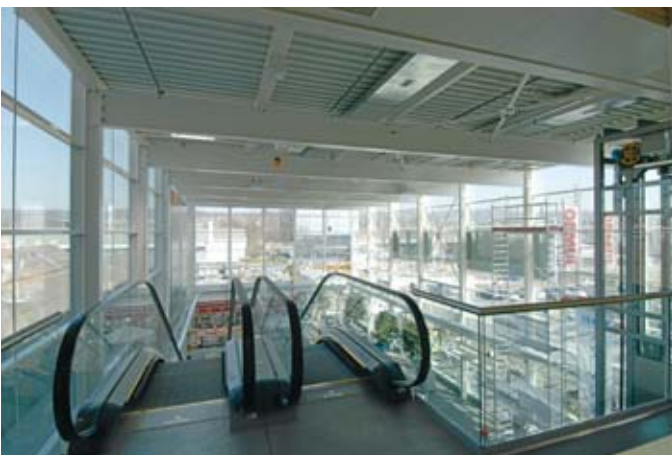
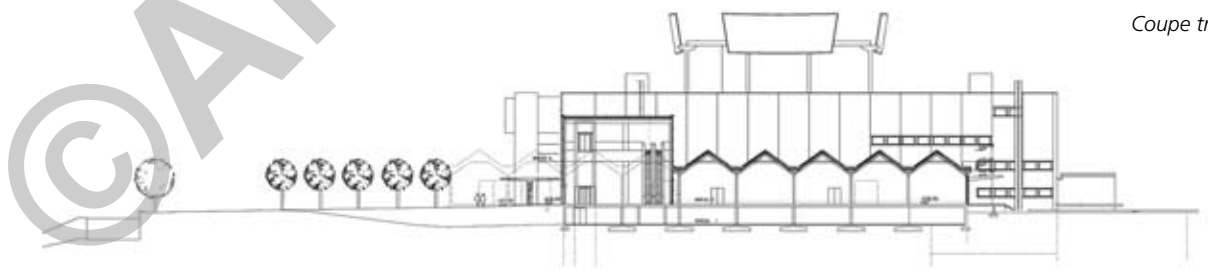
L'ensemble de ces mesures contribue à atteindre l'un des buts fixés au programme, la création d'une toute nouvelle image de l'ensemble, l'amélioration des circulations et des accès automobiles et l'attribution au bâtiment lui-même d'un rôle unificateur entre les différents types de commerces qu'il abrite.

Tous les travaux nécessités par ces importantes transformations et adaptations se sont déroulés par étapes successives, en maintenant les commerces existants en exploitation, y compris lors des étapes qui devaient inclure d'importantes interventions sur les structures et sur les techniques du bâtiment (CVSE).

Plan de l'étage



Coupe transversale





## Caractéristiques

Surface du terrain:	<b>30'262 m2</b>
Surface brute de planchers :	<b>19'672 m2</b>
Emprise au rez :	<b>10'417 m2</b>
Volume SIA :	<b>152'838 m3</b>
Nombre de niveaux:	<b>3</b>
Nombre de niveaux souterrains :	<b>1</b>
Parking intérieur :	<b>73 pl.</b>
Parking extérieur :	<b>287 pl.</b>

## ENTREPRISES ADJUDICATAIRES ET FOURNISSEURS

Liste non exhaustive

Démolition - Sols sans joints	<b>CORAZZI International</b> 1228 Plan-les-Ouates	Sprinkler	<b>VIANSONE SA</b> 1217 Meyrin
Echafaudages	<b>ROTH Echafaudages SA</b> 1302 Vufflens-la-Ville	Chauffage	<b>MONNIER Chauffage SA</b> 1009 Pully
Maçonnerie - Béton armé	<b>DENERIAZ - SARER</b> 1003 Lausanne	Ventilation + Groupe froid	<b>AEROVENT SA</b> 1023 Crissier
Giratoires	<b>MAY René SA</b> 1030 Bussigny	Sanitaire	<b>PERRET Frères SA</b> 1005 Lausanne
Charpente bois	<b>Werner MINDER</b> 1400 Yverdon-les-Bains	Agencement locaux de pause	<b>PIATTI Bruno SA</b> 1030 Bussigny
Charpente métal	<b>MORAND R. &amp; Fils SA</b> 1635 La Tour-de-Trême	Mise en passe	<b>ROCHAT &amp; Fils SA</b> 1260 Nyon
Façades métal - Marquises	<b>Bernard SOTTAS SA</b> 1630 Bulle	Ascenseurs - Monte-charge Escaliers roulants	<b>SCHINDLER Ascenseurs SA</b> 1000 Lausanne 16
Façades vitrées - Serrurerie	<b>GUGGISBERG &amp; Fils SA</b> 1123 Aclens	Plate-forme élévatrice rideaux rapides	<b>RIEDER Systems SA</b> 1093 La Conversion
Étanchéité toitures	<b>GENEUX DANCET SA</b> 1026 Echandens	Carrelages - Faiences	<b>Luis FERREIRA</b> 1004 Lausanne
Fenêtres PVC	<b>Olivier ZURBUCHEN et Fils SA</b> 1312 Eclépens	Revêtement sol PVC	<b>SOLDIRECT SA</b> 1008 Prilly
Stores	<b>LAMELCOLOR SA</b> 1010 Lausanne	Plâtrerie - Peinture	<b>VARRIN SA</b> 1008 Prilly
Electricité	<b>ELSA SA - B. SCHENKEL SA</b> 1950 Sion	Menuiserie générale	<b>P.-A. DESSIBOURG SA</b> 1033 Cheseaux-Lausanne
Lustrerie	<b>ARTSLUX De Levrano</b> 1920 Martigny	Plafonds suspendus	<b>PLAFONMETAL SA</b> 1052 Le Mont-sur-Lausanne
Lustrerie	<b>ZUMTOBEL Staff AG</b> 8050 Zürich	Sonorisation	<b>AUDIO-AKUSTIK AG</b> 4132 Muttentz
Gestion technique régulation DIGIMAT	<b>SERVICE + TECHNIQUE SA</b> 1255 Veyrier	Signalisation	<b>ELLGASS SA</b> 1030 Bussigny
Obturations anti-feu	<b>FIRE SYSTEM SA</b> 1006 Lausanne	Bâches et panneaux publicitaires	<b>INTERMAT Sàrl</b> 1040 Echallens
Contrôle accès	<b>KABA SA</b> 1023 Crissier	Nettoyage	<b>CARNEVALE Multiservices Sàrl</b> 1008 Prilly
Détection + anti-effraction	<b>TYCO Integrated Systems SA</b> 1028 Préverenges	Aménagements paysagers	<b>BOURGOZ Paysage Sàrl</b> 1025 St-Sulpice