



RÉSIDENCES DU GOLF

BÂTIMENTS A3 - A4 - A5

GLAND - VD

Maîtres de l'ouvrage
Philippe Vasas & Jacques Suard

Architectes
Suard Architectes SA
Rue de la Colombière 28
1260 Nyon

Jacques Suard
Philippe Rubath
Max Nack

Ingénieurs civils
Frédy Borboën
Le Châtelard
1182 Gilly

Bureaux techniques
Electricité :
Egg-Telsa SA
Rue Guillaume-de-Marcossay 14
1205 Genève

Sanitaire :
Baudet Lienhard SA
Route de Divonne 48
1260 Nyon

Géomètres
Bernard Schenk SA
Route de Clémenty 60
1260 Nyon

Coordonnées
Résidences du Golf A3-A4-A5
1196 Gland

Conception 2002 - 2004

Réalisation 2004 - 2006



SITUATION - PROGRAMME

Intégration dans un site de caractère. Le quartier situé à l'entrée du Golf Impérial, dans la périphérie de la commune de Gland, s'inscrit en lisière de forêt dans une clairière ouverte sur le golf, en orientation plein Sud. L'immeuble implanté sur une parcelle de 6'490 m², constitue la dernière étape de cet ensemble d'habitation issu du plan de quartier "Villa-Prangins - La Crique", lequel fixe précisément les paramètres d'affectation, d'implantation et de volumétrie.

De ces contraintes, 42 appartements destinés à la location ainsi qu'un parking souterrain pour 60 véhicules ont été créés. Dans ce contexte résidentiel récent au caractère "villageois", les nouvelles Résidences proposent une expression architecturale respectueuse du site dans un langage contemporain.

PROJET

Favoriser le rapport avec l'extérieur. Conformément aux exigences du plan de quartier, le projet est articulé en trois corps de hauteurs distinctes, disposés graduellement en arc de cercle. Les ailes présentent deux niveaux sur rez plus combles/surcombles tandis que le

corps central accueille un étage supplémentaire. L'ensemble est fondé sur un socle commun, formant sous-sol, annexé d'un garage souterrain sous le parc, devant les immeubles.

Le langage architectural se caractérise par des lignes épurées et par l'unité de traitement réservée aux peaux extérieures. Ainsi, les 3 toitures sont volontairement identiques et lisées ; les façades animées par un jeu de balcon en béton préfabriqué, de serrurerie en acier inoxydable et par la mise en oeuvre d'un bardage céramique ventilé. Ce dernier matériau utilisé aussi pour les entrées d'immeubles, les cabanons de jardins et les cuisines constitue un véritable fil conducteur du projet, en harmonie avec le cadre végétal de par sa couleur dérivée du rouge complémentaire.

Les appartements, de typologies variées et toutes traversantes, sont conçus en forme de simplex ou de duplex, du 3^{1/2} pièces au 6 pièces pour des surfaces correspondantes de 88 à 211 m². Disposés dans le schéma d'implantation concave, ils offrent à chacun depuis son séjour une perspective intéressante de son propre immeuble, dans son contexte. La double orientation a défini systématiquement le partage des espaces intérieurs entre pièces de jour ouvertes sur le parc au Sud et de nuit sur la lisière au Nord.

Photos

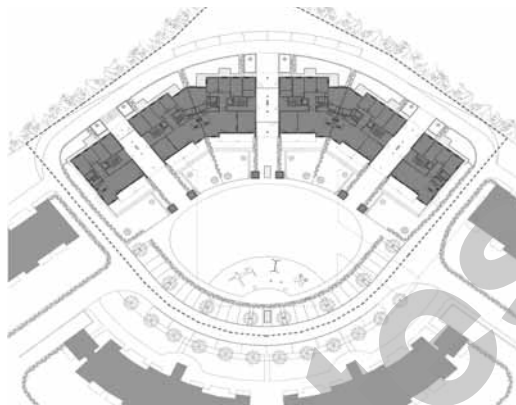
Implantation, volumétrie et expression contribuent à l'intégration de l'ensemble dans un site remarquable.





La transition entre ces zones accueille en alternance les locaux sanitaires (min 2 par logement), halls d'entrées ou cages d'escaliers/ascenseurs. Les espaces intérieurs privés, destinés à la location, sont faits de matériaux classiques et robustes dans des tonalités neutres, avec cependant en cuisine un rappel du ton dominant en extérieur. Le choix de contrecœurs bas, de l'ouverture et de l'orientation des cuisines ainsi que de balcons ou de terrasses confortables favorise constamment le rapport au cadre environnant.

A cet égard, un soin particulier a été apporté aux aménagements extérieurs par des plantations riches et variées et par la mise à disposition de généreux espaces de jeux et de loisirs procurant aux nouveaux habitants une qualité d'habitat remarquable.



CARACTÉRISTIQUES

Surface du terrain :	6'490 m ²
Surface brute de planchers :	5'595 m ²
Emprise au rez :	1'520 m ²
Volume SIA :	29'890 m ³
Coût total :	13'835'000.-
Coût au m ³ SIA (CFC2) :	462.-
Nombre d'appartements :	42
Nombre de niveaux :	6
Nombre de niveaux souterrains :	1
Abri PC :	2 x 60 pl.



ENTREPRISES ADJUDICATAIRES ET FOURNISSEURS

Liste non exhaustive

Génie civil	PERRIN Frères SA 1267 Vich	Chauffage	VON AUW SA 1028 Préverenges
Maçonnerie - Béton armé	Robert QUADRI SA 1267 Vich	Ventilation	ROTH SA 1800 Vevey
Charpente	Etienne BERNEY SA 1348 Le Brassus	Sanitaire	BAUDET LIENHARD SA 1260 Nyon
Menuiserie générale A	DEGAUDENZI & Cie 1227 Carouge	Serrurerie	Oswald FENAROLI Sarl 1030 Bussigny-près-Lausanne
Menuiserie générale B	DÜRIG Bois SA 1274 Grens	Ascenseurs	OTIS 1213 Petit-Lancy
Façades ventilées	FACETEC SA 1023 Crissier	Chapes	B. PACHOUD & Fils SA 1004 Lausanne
Ferblanterie-Couverture	HANHART Toiture SA 1260 Nyon	Carrelages - Faïences	Jacques MASSON SA 1260 Nyon
Étanchéité souple	Georges DENTAN SA 1020 Renens	Parquets - Plinthes	ALBOS Sarl 1009 Pully
Isolation périphérique	Carmine SAVINO & Fils SA 1020 Renens	Gypserie - Peinture	VARRIN SA 1008 Prilly
Fenêtres PVC	NORBA SA 1610 Oron-la-Ville	Cuisines	Bruno PIATTI SA 1227 Carouge
Stores à lamelles	GRIESSER SA 1217 Meyrin	Aménagements extérieurs	Roger DENOGENT 1197 Prangins
Electricité	EGG-TELSA SA 1205 Genève		