



GINGINS PARC

IMMEUBLES VILLAGEOIS CONTEMPORAINS

Gingins - VD

Maître de l'ouvrage

TT Parc SA
Représenté par
Immoglobal
Rue François-Meurier 1
1227 Carouge

Entreprise générale

Losinger Marazzi SA
Avenue Louis-Casaï 53
1216 Cointrin

Architectes

ARCHI SA
Jaime Golub
Rue François-Meurier 1
1227 Carouge

Collaborateurs:
Christophe Wunderli
Fabien Delaquais

Ingénieurs civils

B. Devaud SA
Rue Gourgas 25
1205 Genève

Bureaux techniques

Ventilation:
Desplats A. SA
Rue Simon-Durand 13Bis
1227 Les Acacias

Sanitaire:
MGD SA
Route des Acacias 45A
1227 Les Acacias

Electricité:
Sedelec SA
Rue Blavignac 1
1227 Carouge

Architecte d'intérieur:
ARCHI SA
Rue François-Meurier 1
1227 Carouge

Architecte paysagiste:
In Situ SA
Philippe Clochard
Avenue des Alpes 72
1820 Montreux

Géomètre

Peitrequin Olivier SA
Chemin de la Vuarpillière 35
1260 Nyon

Conception 2008

Réalisation 2011



SITUATION / PROGRAMME

Intégration villageoise pour des constructions contemporaines. Le projet s'inscrit dans un plan de quartier de la Commune de Gingins, développé depuis une bonne décennie au lieu-dit "En Labory".

Ce plan vise notamment à proposer, selon souhait de la Municipalité, une image architecturale qui intègre un caractère villageois, tout en offrant les qualités spatiales et les caractéristiques des ouvrages modernes, adaptés par ailleurs aux critères de la construction actuelle.

L'excellente qualité du site et l'ensemble de l'environnement appellent d'autre part au développement d'un concept de qualité pour la réalisation des 24'334 m³ SIA entièrement dédiés au logement.

Ainsi, les constructions totalisent 24 appartements qui présentent une gamme typologique étendue entre des 4 et 6 pièces, l'ensemble répondant aux exigences fixées pour l'obtention du label Minergie.

Dans sa globalité, le projet, réalisé en seulement 14 mois, répond donc à des critères haut de gamme, exprimés non seulement en termes de confort et d'habitabilité, mais également en technicité et économie à l'exploitation.

PROJET

Modernité affirmée. Répondant aux définitions du programme, le projet permet de créer une architecture adaptée à l'environnement villageois, tout en donnant une réponse contemporaine par rapport à l'aspect typologique et énergétique: fortement inspirés du tissu existant, les quatre volumes nouvellement réalisés trouvent naturellement leur place, respectant l'échelle du lieu et du bâti existant, tout en se distinguant par des détails de construction et des matériaux qui permettent d'affirmer leur modernité.

Les matériaux reconnaissables, tels les tuiles plates traditionnelles en terre cuite et les parements de façades réalisés en bois, contribuent notamment à cette recherche. De même, les ouvertures largement dimensionnées définissent la modernité de la réalisation, favorisant par ailleurs bonne diffusion de la lumière naturelle dans des volumes intérieurs généreusement dimensionnés.

Chaque corps de construction comprend six appartements dotés de grands séjours avec cuisine ouverte, le tout pouvant mesurer jusqu'à 60 m² et fonctionnellement séparé de la partie nuit. De grandes terrasses revêtues de bois créent un espace intermédiaire entre intérieur et extérieur et l'ensemble est entouré d'une zone de végétation arbustive, agrémentée par des bancs et une fontaine.





La placette définie de cette manière se trouve sur la toiture du garage souterrain dont les sorties de ventilation sont mises à profit pour loger un éclairage électrique qui diffuse des lumières pastel, joignant de cette manière le souci esthétique à l'aspect pratique. Un bassin de rétention d'eau permet de stocker les volumes nécessaires à l'arrosage des parties communes. Une chaufferie commune, alimentée au bois,

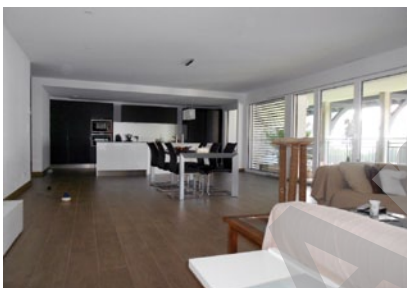
avec panneaux solaires thermiques d'appoint pour le chauffage de l'eau chaude sanitaire alimente l'ensemble en énergie thermique.

Photos

Conception moderne et matériaux contemporains contribuent à l'affichage de la modernité, pour une réalisation voulue respectueuse de son environnement naturel et bâti.

CARACTÉRISTIQUES

Surface du terrain	:	5'805 m ²
Surface brute de plancher	:	5'856 m ²
Emprise au rez	:	1'240 m ²
Volume SIA	:	24'334 m ³
Coût total	:	18'000'000.-
Coût m ³ SIA (CFC2)	:	740.-
Nombre d'appartements	:	24
Places de parc extérieures	:	8
Places de parc intérieures	:	53 dont 4 pour la Commune



entreprises adjudicataires et fournisseurs

liste non exhaustive

Démolition - Terrassement - Génie civil
ASTRAG SA / GECO SA
 1228 Plan-les-Ouates

Coffrage de dalle - Pose armature
GENTILE SA
 1023 Crissier

Echafaudages
ROTH Echafaudages SA
 1214 Vernier

Charpente bois
 Consortium
BUCHARD H. SA
 1920 Martigny

DÉNÉRIAZ SA
 1950 Sion

Crépissage de façade
G. D'AVERSA Sàrl
 1228 Plan-les-Ouates

Etanchéité et isolation spéciale
GENEUX-DANCET SA
 1026 Echandens

Ferblanterie couverture
GINDRE Michel
 1239 Collex

Menuiseries extérieures
EGOKIEFER SA
 1844 Villeneuve

Stores
WAREMA Schweiz GmbH
 6014 Lucerne

Electricité
SEDELEC SA
 1227 Carouge

Chauffage - Ventilation
DESPLATS A. SA
 1227 Les Acacias

Sanitaire
MGD-Gilbert Granziero
 3963 Crans-Montana

Serrurerie
C.M.A. Constructeurs Métalliques Associés SA
 1753 Matran

Ascenseur
KONE (Suisse) SA
 1950 Sion

Chapes
BALZAN & IMMER SA
 1033 Cheseaux-sur-Lausanne

Carrelage
BAGATTINI SA
 1201 Genève

Revêtement de sols souples
FAMAFLOR SA
 1228 Plan-les-Ouates

Plâtrerie - Peinture
CLÉMENT Peinture SA
 1700 Fribourg

Armoires
ALPNACH Armoires et Portes SA
 1022 Chavannes-près-Renens

Menuiserie intérieure
STAR-CITY SA
 1026 Echandens

Construction bois (bardage et volets)
ULDRY SA
 1292 Chambésy

Cuisine
TEUTSCHMANN Marc SA
 1260 Nyon

Nettoyages
ATIKS SA
 1030 Bussigny-près-Lausanne

Aménagements extérieurs
MATHIS Pépinières SA
 1022 Chavannes-près-Renens