

ouvrage 2591

**Maître de l'ouvrage
et architecte**

Ville de Lancy
Service travaux et urbanisme
Route du Grand-Lancy 41
1212 Grand-Lancy

Collaborateur :
Stéphane Rudaz, architecte

Direction des travaux

Clivaz architectes
Route de Saconnex-d'Arve 141
1228 Plan-les-Ouates

Collaborateur :
Attila Schukkert, architecte

Ingénieurs civils

Perreten & Milleret SA
Rue Jacques-Grosselin 21
1227 Carouge

Collaborateur :
Philippe Grange
ingénieur civil

Bureaux techniques

Electricité :
Rossetti Ingénieurs Conseils
Avenue de la Praille 50
1227 Carouge

Sanitaire :

Rossetti Ingénieurs Conseils
Avenue de la Praille 50
1227 Carouge

Coordonnées

Avenue des
Communes-Réunies 60
1212 Grand-Lancy

Réalisation 1964 – 1967

Rénovation 2011 – 2015



HISTORIQUE / SITUATION

Au temps des Trente Glorieuses. Dès la fin des années 1950, les autorités de Lancy comprennent que la commune risque de multiplier par cinq le nombre de ses habitants en vingt ans à peine. Inquiétante, une telle projection induit de profondes réflexions portant sur tous les aspects du développement territorial. Dans un souci d'efficacité, le volet des équipements scolaires est confié à l'architecte Paul Waltenspühl (1917-2001) qui va imaginer

nombre de solutions pour répondre aux défis posés par l'explosion démographique de l'après-guerre. Les grands principes proposés s'appuient sur un système modulaire évolutif, des méthodes industrielles, une trame basée sur le module de la brique et une conception générale inspirée des dernières tendances pédagogiques.

Convaincus par ces préceptes clairs et novateurs, les édiles locaux vont confier à Waltenspühl la réalisation de six groupes scolaires en moins de quinze ans.



Edité en Suisse



Construite entre 1964 et 1967, l'école des Palettes est représentative de cette production d'une indéniable valeur architecturale. La reconnaissance officielle a lieu en 2012 lorsque l'établissement se voit inscrire à l'inventaire des bâtiments protégés.

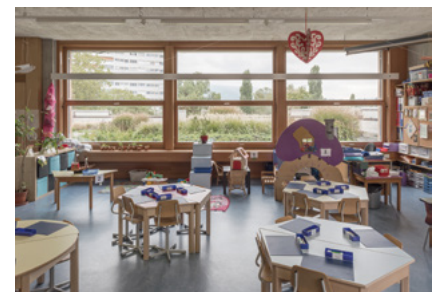
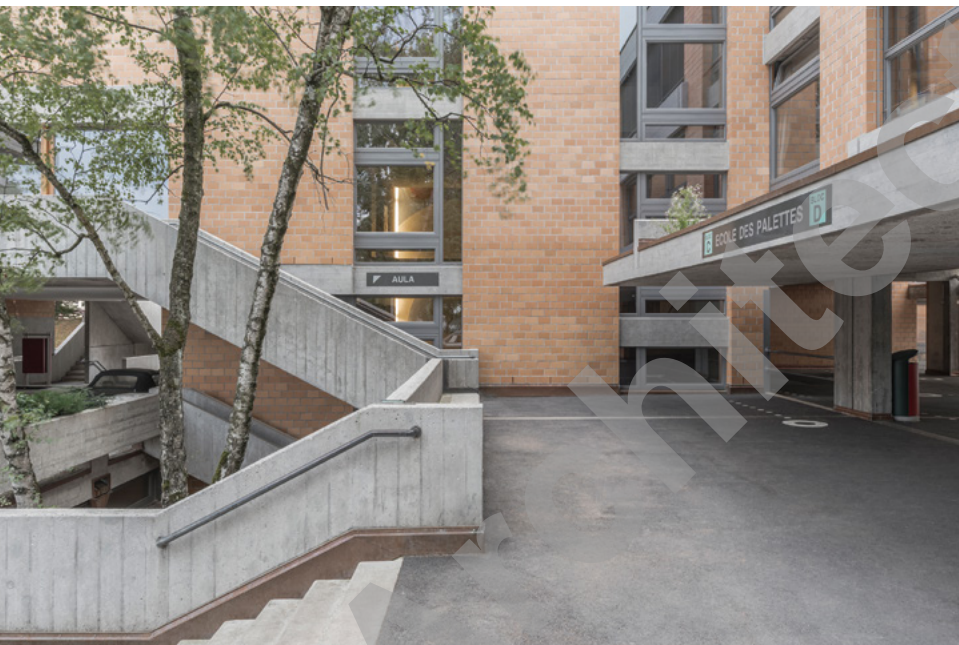
PROGRAMME

Faire sans défaire. Deux générations après sa construction, le complexe montre de sérieux signes de vieillissement. Estampillée "bâtiment patrimonial", l'école doit recevoir une cure de jouvence à la hauteur de ses qualités. D'après discussions mêlant autorités communales et cantonales, ingénieurs spécialisés et architectes-conservateurs aboutissent à un cahier des charges pointu. Il s'agit alors de répondre aux normes énergétiques ou de sécurité les plus exigeantes sans bouleverser l'organisation intérieure, de réparer les structures sans altérer les détails constructifs, de remplacer les éléments abîmés sans dénaturer l'image d'origine.

PROJET

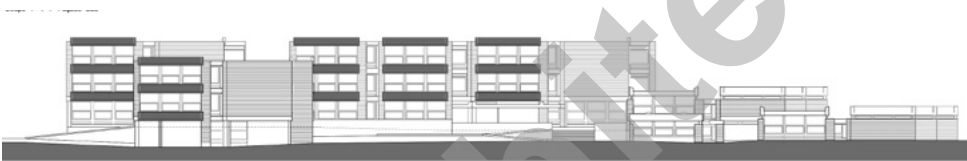
Des choix intelligents et mesurés. Respectueuses et louables, ces options de mise en œuvre doivent composer avec une réalité pour le moins contraignante : la présence de six cent cinquante élèves et un rythme scolaire prévu sans discontinuité pendant la durée des travaux.

Dehors comme dedans, l'école comporte de nombreuses parties en béton brut atteintes de carbonatation. Les éléments sont réparés ponctuellement. Seules les têtes de dalles au-dessus des rez-de-chaussée se voient reconstituées afin de retrouver les nouveaux alignements des façades. Ces dernières justement subissent d'importantes interventions : le parement de brique ocre caractéristique très endommagé est retiré, la structure en béton mise à nu reçoit une isolation thermique de douze centimètres, elle-même recouverte de nouvelles briques en terre cuite identiques à celles d'origine. L'enveloppe extérieure s'épaissit légèrement, mais les ponts de froids sont circonscrits et l'image générale reste préservée.

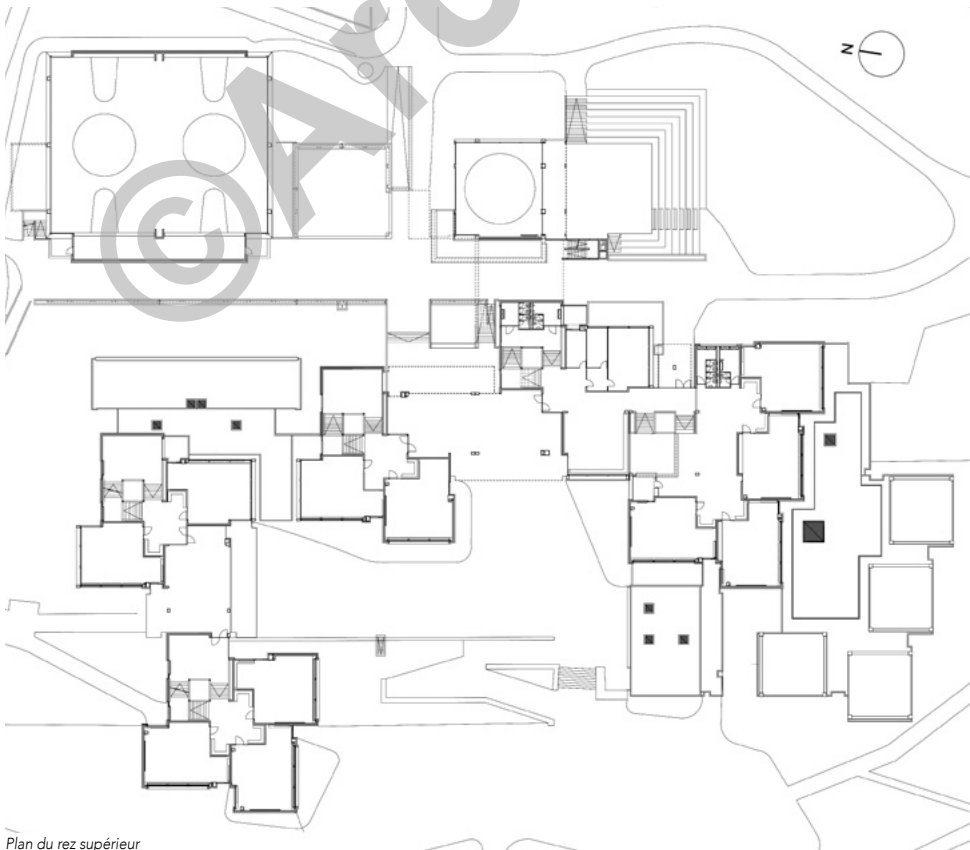




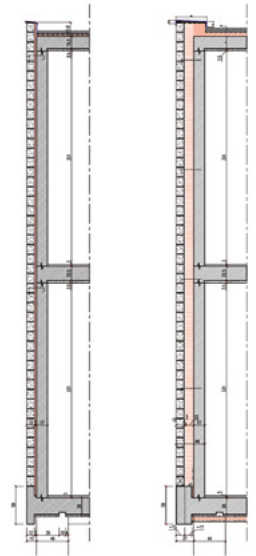
Façade Est



Façade Ouest



Plan du rez supérieur



Origine

Projet

Coupe B-B sur mur en briques





L'opération sur les menuiseries est conduite par le même réflexe. En fin de vie, les châssis en sapin sont remplacés par des cadres en bois-métal aux sections très proches des profilés des années 1960, conservant le beau système d'ouverture à guillotine et offrant un excellent confort thermique grâce aux verres isolants.

On ajoutera encore des travaux discrets et indispensables tels que la réfection des toitures plates, l'isolation des contrecœurs et des caissons de stores, l'installation de câbles de sécurité devant les fenêtres. La rénovation intérieure s'est essentiellement concentrée dans les locaux sanitaires, avec un changement complet des appareils et

des revêtements. Les sols des classes en linoléum et ceux des couloirs en carrelage ont quant à eux été remplacés uniquement en cas de vétusté manifeste.

La bonne planification générale a permis à ce chantier complexe de se dérouler sans encombre. Les délais serrés ont été respectés et la sécurité des enfants ou du corps enseignant n'a pas été compromise.

Élément typologique fort, l'école des Palettes a conservé son identité. Pour le plaisir de tous, sa place dans ce paysage suburbain est assurée pour de nombreuses années encore.



CARACTÉRISTIQUES

Surface du terrain	:	16 284 m ²
Surface brute de planchers	:	7 970 m ²
Volume SIA	:	37 000 m ³
Nombre de classes	:	34
Nombre d'appartement	:	1
Nombre de niveaux	:	Rez + 2
Nombre de niveau souterrain	:	1
Places de parc extérieures	:	9
CFC 2	:	18'250'000.-

entreprises adjudicataires et fournisseurs

liste non exhaustive

Echafaudages
IMPLENIA CONSTRUCTION SA
1213 Onex

Maçonnerie
Béton armé
ARN, WÜTHRICH ET FRIGERIO SA
1227 Carouge

Traitement des bétons
BERTOLIT SA
1227 Carouge

Maçonnerie des façades
RAMPINI & CIE SA
1214 Vernier

Ferblanterie
Étanchéité
ARDIZIO TOITURES SA
1213 Petit-Lancy

Stores
LAMELCOLOR SA
1227 Carouge

Production de chaleur
ANDRÉ DESPLATS,
SOCIÉTÉ ANONYME
1227 Les Acacias

Nettoyage et décapage par le froid
NEEF SERVICES SA
1214 Vernier

Sanitaires
SCHNEIDER SANITAIRES SA
1227 Carouge

Ascenseurs
ASCENSEURS SCHINDLER SA
1258 Perly

Menuiserie intérieure et extérieure
ASSOCIÉS SUCCESSEURS
D'ATELIERS CASAÏ SA
1213 Petit-Lancy

Agencement de cuisines
HTS SA
1213 Petit-Lancy

Décoration d'intérieur
REYMOND DÉCORATION SA
1226 Thônex

Nettoyages
PRONET SERVICES SA
1222 Vésenaz

Paysagiste
POTTU & SEITZ SA
1258 Perly